

# HERALDISK TIDSSKRIFT

1961 • BIND 1 • NR 4 • SIDE 151-156

## Løver og leoparder *Tekst og tegninger af Aage Wulff*



SOCIETAS HERALDICA SCANDINAVICA

Heraldisk Selskab • Heraldinen Seura • Skjaldfræðafélagið

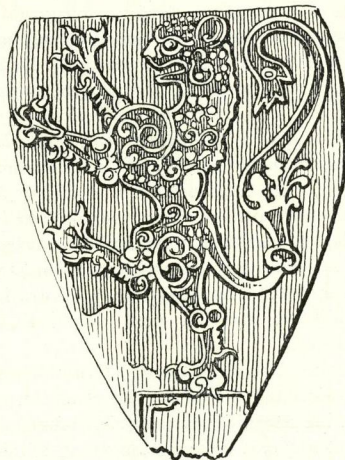
Heraldisk Selskap • Heraldiska Sällskapet

# Løver og Leopardter

Tekst og tegninger af Aage Wulff

**B**LASONERINGSEN »løve« eller »leopard« er tilsyneladende et af heraldikkens udryddelige problemer. Som bekendt sigtes der med disse betegnelser *ikke* til forskellige heraldiske skabninger, men til én og samme skabnings, nemlig løvens, forskellige stillinger. »En løve« var oprindeligt (i hvert fald fra 1200-tallet) vistnok kun en *oprejst løve* (figur 1), »en leopard« var en *gående løve* (figur 2 og 3). Senere, da de heraldiske figurer blev mere differentierede, og friheden til at udforme dem som man havde lyst til, mindre, blev betegnelsen »en leopard« indskrænket til at omfatte en *gående løve med hovedet en face* (figur 3), medens »en løve« kunne være enten »oprejst«, eller »gående«, dvs. *gående og med hovedet i profil*

(figur 2). Det som afgjorde, om en gående løve var »en løve« eller »en leopard«, var altså hovedets stilling: »leoparden« viste sine øjne, »løven« sin profil.



1. Blasoneringens »løve«. Halen, klørne og den lange, krumme hals er imidlertid karakteristisk for geparden. Våben for fogederne på Brienz 1225.



Aage Wulff er født i 1918 og ansat ved Tøjhusmuseet i København. Uddannet som maler og tegner på Københavns Malerskole 1933–37 med sideløbende kursus i kunsthistorie og farvekemi. Blev ved sit speciale – dekorationsmaleri – inter-

esseret i heraldik og har tegnet størstedelen af Hærens afdelingsmærker samt Politiets og Civilforsvarets korpsmærker og gradstegn. Kom ind i arbejdet med den officielle danske heraldik i 1948 under arkivar P. B. Grandjeans virke som Statens Heraldiske Konsulent, og har siden komponeret en mængde kommune-, amts- og familievåbener. Som eks. kan nævnes Tønder og Viborg amtsvåbener samt Tåstrup, Tyrstrup, Odder og Herlufsholm kommunevåbener. Inden for sigillografien har han udført en del illustrationsarbejde, især til »Danmarks gamle Købstadlovgivning«, »Tømmerup Klosters Historie« og »Højesterets Historie«. Nærværende artikel er afledt af hans særlige interesse for det danske rigsvåben.

Ud fra de to grundtyper: »løven« = den oprejste løve med hovedet i profil, og »leoparden« = den gående løve med hovedet en face skabtes der senere i Frankrig og Tyskland nogle subtile betegnelser for variationerne *oprejst løve med hovedet en face* (som er sjælden) og *gående løve med hovedet i profil* (som er almindelig). Disse betegnelser lyder: *léopard lionné* eller *gelöwter Leopard* for det første fænomen, *lion léopardé* eller *leopardierter Löwe* for det andet. Hovedets stilling er stadig det afgørende, men i øvrigt er disse betegnelser nærmest umulige at holde styr på og må henregnes til heraldikkens snurrepiberier. I »Complete Guide to Heraldry« har Fox-Davies da også husket fejl og byttet om på leopardløven og løveleoparden.

På mange har betegnelsen »leopard« næ-



2. Oprindeligt: »leopard«. Senere: »gående løve«. Senere igen: »lion léopard« eller »leopardierter Löwe«.

turligt nok virket forvirrende (tænk om man kaldte en hund i profil for en kat?). De har troet, at »leopard« var en zoologisk leopard. F. eks. er »leoparderne« i Griffenfelds grevelige våben utvivlsomt ment som *gående løver med hovedet en face* (afledt af det danske kongevåben), men blasoneringens ord har fået våbenmaleren til at tegne to zoologiske leoparder. Denne forvirring skulle naturligvis ikke blive mindre, da *zoologiske leoparder* via kolonierne faktisk begyndte at optræde i heraldikken sammen med de heraldiske leoparder.

Denne århundredlange terminologiske diskussion har imidlertid sat et andet problem i skygge, som er uendeligt langt mere interessant end disse hårkloverier, nemlig: *Hvorfor brugte middelalderens heraldikere to forskellige ord, »løve« og »leopard«?* Hvordan kom de på den idé? Lå der *realiteter* bag? Det er dette væsentlige og perspektivrigte spørgsmål, som denne artikel vil belyse.

S. T. A.

En af grundreglerne i heraldik er, at skjoldfigurerne skal udskille sig klart og tydeligt fra hinanden, og at derfor de træk, som har betydning for at identificere figurerne, fremhæves. Tegner man



3. »Leoparden«, som den f. eks. ses i Englands våben. De tre gående løver i Danmarks våben blev tidligere ofte gengivet som leoparder.

f. eks. et træ, er det især bladenes form som angiver træets art. Det spiller derimod ingen rolle hvilken retning bladene vender.

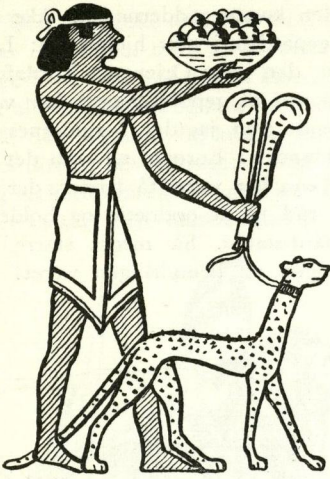
Med to af heraldikkens mest almindelige figurer, »løverne« og »leoparderne«, forholder det sig dog mærkeligt nok anderledes. Disse figurer skelner man kun fra hinanden på hovedernes stilling, i profil: »løve«, en face: »leopard«, og lader så i øvrigt resten af dyrene være ens. Dette kan siges at være heraldisk forenkling, men er det nu ikke en lidt for flot manér at behandle disse interessante dyr på?



4. Geparder på et 3500 år gammelt hittitisk relief.

Eller sagt på en anden måde: Er det ikke tankevækkende, at tilsyneladende ét og samme dyr benævnes ved to helt forskellige navne? Kan det tænkes at middelalderens riddere kendte *både* løve og leopard, og at de, når de *sagde* »leopard«, da også virkelig *mente* leopard?

Svaret må blive: *Ja, det gjorde de uden al tvivl.* Middelalderen kendte leoparden, i mangfoldige tilfælde endda utvivlsomt bedre end den kendte løven. Løven var for de fleste et fabeldyr, omtalt i Bibelen

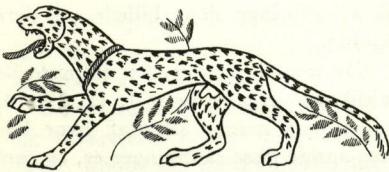


5. Tæmnet gepard på et ægyptisk gravmaleri ca. 1400 før Kr.

eller af hjemvendende korsriddere, men meget få havde nogen sinde set en løve. Leoparden derimod var et dyr, som mange høje herrer og adskillige andre havde set, nemlig som husdyr! Et højt attrået, kostbart, beundret, ja forgudet husdyr ganske vist, men ikke des mindre: tæmnet og i menneskets tjeneste.

Med »leopard« mente datidens mennesker nemlig ikke det vi i dag forstår ved en leopard, dvs. *felis pardus*, pante- ren, men jagtleoparden (*felis guttata* eller *felis jubata*) også kaldet geparden.

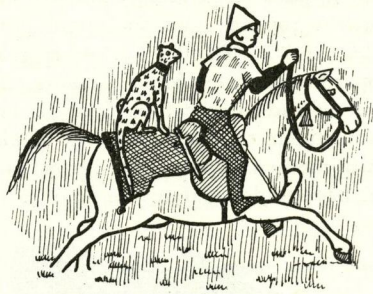
Jagtleoparden er et godmodigt gemyt og let at tæmme, og da den hører til verdens hurtigste løbere, har man siden



6. Gepard med Halsbånd fra en jagtscene, malet på væggen i en 2500-årig etruskisk grav.

oldtiden og helt til vor tid anvendt den i afrettet stand til jagt på hjorte, antiloper og andet hurtigt vildt, som den indhenter og dræber. Jægeren kan da ride efter den og fratage den byttet. De områder hvor geparden har været anvendt til jagt, er Lilleasien, Ægypten, Afrika, Indien og Mongoliet.

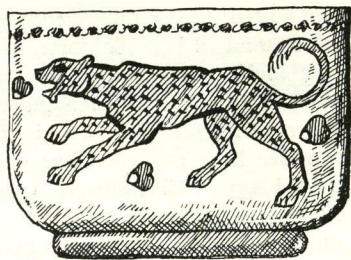
I oldtiden nævnes den ofte. Ægyptiske hieroglyf-indskrifter omtaler f. eks. geparder bestemt for den kongelige tjeneste, dvs. til hofjagter, og nævner specielt deres skønt prydede Halsbånd. Forfatteren Ailianus (o. 200 e. Kr.) mener geparden, når han taler om »løver«, der bliver ført i line på hjorte- og antilopejagt. Mongoliets herskere tog på deres store jagter ofte så meget som 1000 jagtleoparder med sig. Den tyrkiske sultan Bajazid I. (1389–1403) havde



7. Afrettet gepard deltager i jagt, siddende på et læderdækket bag ved sin fører. Detalje fra et persisk tæppe.

foruden jagthunde også »leoparder«, dvs. geparder, hvis Halsbånd var rigt prydet med juveler.

Også i billedkunsten møder man jagtleoparden. På en klippeside i Jazitikaya i det østlige Lilleasien er der o. 1400 f. Kr. indhugget en procession af hittitiske guder, afbildet sammen med geparder og andre fornemme dyr (figur 4). I Rekhmaras grav i den oldægyptiske by Theben findes geparden malet i karakteristisk form ca. 1400 f. Kr.; den



8. Leopard på et romersk glas fra o. 200–400 e. Kr., fundet i Himlingøje, Præstø Amt. Nationalmuseet.

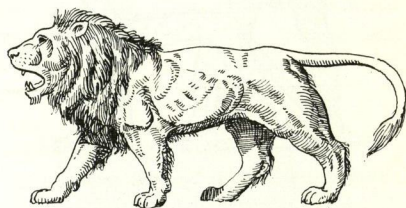
bliver ført i halsbånd og lænke, sikkert som en gave (figur 5). I den etruskiske »Leopardgrav« ved Corneto i Italien fra ca. 500 f. Kr. er væggene smykket med jagtsener, bl. a. med jagtleoparder (figur 6).

Men også i den nordiske oldtid møder man leoparder. På et til Danmark importeret romersk glas fra yngre jernalder (ca. 200–400 efter Kr.) ses en grøn leopard med sorte pletter – endog omgivet af røde hjerter! Se figur 8. Fra vikingetiden er der bevaret et stykke tekstil med en leopard, eller i hvert fald den bageste del af dyret, se figur 9.



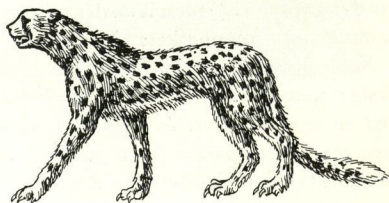
9. Bagkroppen af en leopard på et stykke tekstil fra vikingetiden, fundet i Mammen i Nordjylland. Nationalmuseet.

Men korstogsridderne har ikke blot set geparden i dens hjemlande: Lilleasien, den nære Orient og Nordafrika. Man ved at geparden også har været anvendt som jagtdyr i riddernes egne hjemlande, i Europa, selv om det sikkert kun har været få fyrster, der har haft råd til at opdrætte og holde en »gepard-stald«. Så meget større har prestigen og beundringen været! Ge-



10. Den zoologiske løve, *felis leo*. Sådan ser ingen »løve« ud i heraldikkens første 2–300 år.

pardens berømmelse har været stor, og det er naturligt, at datidens korsfarere og andre riddere har ladet sig inspirere



11. Geparden eller (jagt) leoparden. Det er utvivlsomt dette dyrs smukke krop, tynde krumme hals, lille hoved, lådne hale, og synlige kløer, som findes i den tidlige heraldiks »løver«.

til at anbringe dens billede på deres skjolde.

Når man betragter den tidligste heraldiks »løver« (se figur 1, 12, 13, 14), bliver man nemlig slået af, hvor lidet løve-agtige disse skabninger er, og samtidig af i hvor høj grad de ejer de træk, som er karakteristiske for geparden.

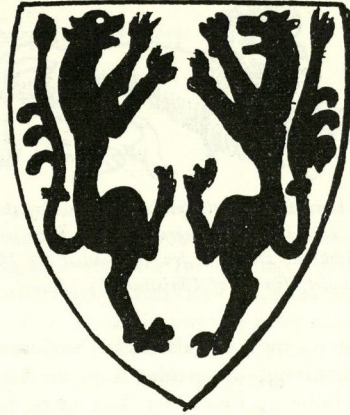
Den zoologiske løve, *felis leo* (figur 10) har en kraftig, tung krop; korte, kraftige ben; store poter med kløer, som er skjult i hudfolder, og kun kommer frem, når den angriber, og kun på den pote, der direkte bliver brugt; et stort hoved; og en kort, kraftig hals med stor manke, der dækker hele halsen samt en del af



12. Det ældste våben som kendes: Geoffrey Plantagenet, greve af Anjou, med det våbenskjold som han fik af sin svigerfader, Henrik 1. af England, ved sit bryllup 1127. »Løvernes« kroppe, halse og hoveder angiver dem umiskendeligt som geparder. Efter Geoffreys grav i Le Mans, Normandiet.

hovedet og brystet. Hoved og manke kan give indtryk af at udgøre ca. en tredjedel af hele dyret.

Der er ingen lighedspunkter med denne beskrivelse i den tidlige heraldiks løver. Endog det mest karakteristiske af det hele: manken, mangler i reglen totalt.



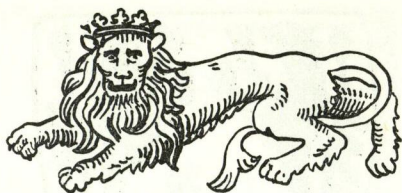
13. Våben for grev Bernhard 2. von Dannenberg 1271. De buskede haler og lange krumme halse peger på geparder.

Geparden derimod (figur 11) kan beskrives sådan: Kroppen lang og meget tynd; lille hoved med kort snude; ret lang hals; meget lang hale, som er lådden i sin fulde længde; lange, slanke ben; poter med kløer, som i modsætning til andre katte, ikke kan trækkes ind, og derfor altid er synlige.

Endnu en ting tyder på, at mange af den tidlige heraldiks »løver« i virkeligheden er geparder: Adskillige af dem



14. Våben for Sir Simon Felbrygge ca. 1421. »Løvens« lådne hale, kløer og sløjfe om halsen(?) peger på, at den i virkeligheden er en gepard.



15. Heraldisk en »leopard«, men zoologisk en løve. Løve-lignende »løver« optræder først sent i heraldikken. Denne er fra begyndelsen af 1500-tallet, fra et af Christian 2.s våbener.

gengives med et halsbånd (i varierende udformning, undertiden som en krone om halsen), hvori der kan være fastgjort en kæde. Dette ville være højest usædvanligt for en løve, men var naturligvis det normale for et afrettet jagtdyr, som blev ført i kongers og fyrsters processioner.

Oprindeligt har blasoneringens »leopard« måske kun været brugt, når det pågældende våben virkelig indeholdt en leopard (dvs. jagtleopard), og »løve« kun, når våbendyret var en løve. Efterhånden som korstogene og dermed Europas kontakt med Orienten ebbede ud, gik jagt med gepard imidlertid af brug. Geparden gik følgelig i glemme-

bogen, og heraldiske kunstnere mistede forståelsen af, at der var tale om to forskellige dyr. Begreberne gled over i hinanden. Senere tiders »løver« er ofte en krydsning af de to, med leopardens tynde krop, lange ben, buskede hale og synlige klør, men pyntet med løvens manke.

Kilder:

- W. J. Awdijew: Geschichte des alten Orients. Moskva 1948. Tysk oversættelse 1953.  
A. Berger och G. Grönberg: Jakten hos skilda folk nu och fordom. Stockholm 1931.  
A. Bruun og L. Hjortso: Klassisk Kunst. København 1926.  
D. L. Galbreath: Manuel du Blason. Lausanne 1942.  
P. B. Grandjean: Det danske Rigsvåben. København 1926.  
W. H. St. John Hope: Heraldry for Craftsmen and Designers. London 1913.  
O. Keller: Die antike Tierwelt. Leipzig 1909.  
H. Petersen og A. Thiset: Danske kongelige Sigiller. København 1917.  
Nationalmuseet.  
Zoologisk Museum.



[DA] Dette materiale er beskyttet af ophavsret. Det kan downloades, lagres og udskrives til personlig brug og til ikke-kommerciel brug i forbindelse med undervisning og forskning. Bearbejdning, tilgængeliggørelse samt fremstilling af kopier er ellers kun tilladt i det omfang, der følger af lov eller aftale.

[NO] Dette materialet er beskyttet av opphavsrett. Det kan lastes ned, lagres og skrives ut for personlig bruk og for ikke-kommersiell bruk i forbindelse med undervisning og forskning. Bearbeidning, tilgjengeliggjøring og fremstilling av kopier er ellers bare tillatt i den grad som følger av lov eller avtale.

[SV] Detta material är skyddat av upphovsrätt. Det får laddas ned, sparas och skrivas ut för enskilt bruk samt för icke-kommersiellt bruk i samband med undervisning och forskning. Bearbetning, tillgängliggörande samt framställning av kopior är i övrigt bara tillåtet i den utsträckning som följer av lag eller avtal.

[EN] This material is protected by copyright. It may be downloaded, saved and printed for personal use and for non-commercial use in connection with teaching and research. Altering, making it available or producing copies is otherwise only permitted to the extent that follows from law or contract.