

HERALDISK TIDSSKRIFT

BIND 1 • NR 6 • 1962

En dansk–svensk ”skygge”?
Af O. H. M. Baron Haxthausen



SOCIETAS HERALDICA SCANDINAVICA

Heraldisk Selskab • Heraldinen Seura • Skjaldfræðafélagið

Heraldisk Selskap • Heraldiska Sällskapet

En Dansk-Svensk „Skygge”?

Af O. H. M. Baron Haxthausen

UNDER arbejdet med artiklen »En Korsriders Seglstampe« (HT 5, side 190 ff) kom jeg helt naturligt til at tænke på, om *den heraldiske skygge* mon skulle forekomme i dansk heraldik. I det følgende skal jeg i nogenlunde kronologisk rækkefølge redegøre for mine undersøgelser i denne anledning. På forhånd beder jeg dog læseren om ikke at opfatte artiklen som et eksempel på moderne videnskabelig forskning, men kun tage den som et på samme tid afskrækkende og tillokkende eksempel på en amatørs planløse famlen, hans fryd over »fund« han falder over ved sammentræf af tilfældigheder, og hans ulyksalige trang til at drage forhastede konklusioner.

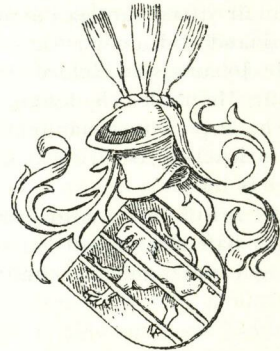
I P. B. Grandjean, Dansk Heraldik, 1919, omtales et af *Skelm Gerekesen* i 1461 ført våben, der blasoneres således: *Tre smalle »pæle« lagt på en*



ter. Var i 1958 og 1959 i Palæstina som militær FN-observatør. Fattede her særlig interesse for korsfarertiden. Samler materiale til en artikel om Jerusalemskorsets opståen som heraldisk våben.

Kaptajn O. H. M. baron Haxthausen. Født i 1923. For tiden adjutant hos chefen for Forsvarsstaben. Har skrevet enkelte »populære« artikler om heraldiske og historiske emner, hovedsagelig til militære tidsskrifter.

oprejst løve (u.f.). Omtalen ledsages af professor H. Storcks tegning fra Dansk Våbenbog, 1910 (figur 1). Thi-



1. *Skelm Gerekesens våben i professor H. Storcks gengivelse.*

set og Wittrup, Nyt Dansk Adelslexikon, 1904, hvortil våbenbogen knytter sig, og K. Prange, Heraldisk Nøgle, 1959, blasonerer våbenet på omtrent samme måde. Storcks tegning er baseret på A. Thisets tegning i Thiset, Danske Adelige Sigiller fra det XV., XVI. og XVII. Århundrede, 1905, og denne tegning (figur 2) er igen baseret på det originale segl.

Disse *smalle pæle* er højst usædvanlige i dansk heraldik. De er så smalle, at de vel lige så godt kunne opfattes som *brede lodrette skillelinier* og følgelig kunne våbenet, da ingen farver kendes, blasoneres som: »Tre gange lodret delt, heri en oprejst løve af modsat farve« — eller: »heri skyggen af en løve«.

Opfattelsen af løven som en skygge støttes af, at et sådant våben faktisk

har eksisteret. *J. C. Gatterer, Abriss der Heraldik, Göttingen und Gotha, 1773*, behandler i en paragraf fænomenet den heraldiske skygge og slutter med som eksempel at blasonere et våben, der illustreres med den her viste figur 3. Ganske vist nævnes intet slægtsnavn i forbindelse med eksemplet, men jeg har svært ved at tro, at forfatteren skulle have komponeret et imaginært våben for at illustrere noget så specielt som skyggen.

H. Stanford London nævner ikke dette eksempel i sin ellers både fyldige og skarpsindige afhandlinå, *The Ghost or Shadow as a Charge in Heraldry, Oxford 1949*.

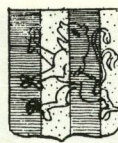
Det tre gange lodret delte våben (uden løveskygge) er iøvrigt forbløffende sjældent. Det vises i *Grandjean, Dansk Heraldik*, men på en sådan måde, at man må gå ud fra, at våbnet ikke er identificeret. Reklamechef *Jan Raneke* oplyser, at han i sit kar-



2. *Skelm Gerekesens våben fra 1461 i A. Thisets gengivelse.*

totek kun finder to middelalderlige eksempler, nemlig slægten *Starkenber* fra Schwaben og et ukendt våben i *Gelres Våbenbog*, et våben der muligvis stammer fra Westfalen.

Allerede på dette stadium i undersøgelserne melder spørgsmålet sig, hvem var *Skelm Gerekesen* egentlig?



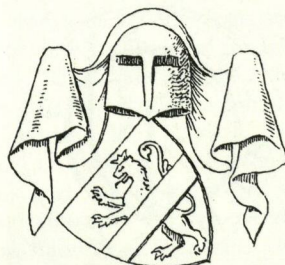
3. *Illustration fra J. C. Gatterer, Abriss der Heraldik, 1773, visende et eksempel på den heraldiske skygge.*

Noget i det foran nævnte kunne tyde på, at han var af tysk oprindelse, men navnet *Skelm* er næppe tysk, snarere dansk. Det har da heller ikke været mig muligt — hverken ad genealogisk eller heraldisk vej — at sætte ham i forbindelse med nogen kendt tysk slægt.

Det eneste man i Danmark ved om *Skelm Gerekesen* er, at hans særprægede segl sidder på et dokument der er dateret den 6. april 1461. Det er en kvittering for 400 lybske mark som *Skelm* har modtaget af ridder *Åge Axelsen Thott*, høvidsmand på *Varberg*. Som vidner har *Hr. Erik Ågesen* (*Åge Axelsens søn*) og *Karl Bendtsen* (*Åge Axelsens svoger af Winstorpslægten?*) medbeseglet. Dokumentet beror i *Rigsarkivet i København*.

Henvendelser til Sverige om yderligere oplysninger har ikke givet resultat.

Overarkivar ved *Rigsarkivet i København* *Dr. H. Bruun* (medlem af *SHS*) får problemet forelagt. Jeg bli-

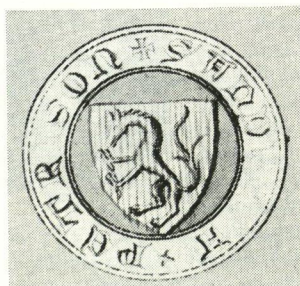


4. *Johannes Gørikes våben (1334) i professor H. Storcks gengivelse.*



5. Indfarvet afstøbning af Skelm Gerekesens segl. Foto: Lennart Larsen, Nationalmuseet.

ver meget diplomatisk gjort opmærksom på det ulogiske i, at jeg i undren over den *smalle pæls* forekomst i dansk heraldik søger at påvise, at fænomenet i virkeligheden er den mindst lige så sjældne *skygge*. Samtidig præsenteres jeg for *Johannes Gørikes* våben fra 1334, der viser en bjælke over en oprejst kronet løve (figur 4). Her har vi ikke alene to våbener, der ligner hinanden, men samtidig en antydning af en navnelighed. Ingen har dog hidtil kunnet påvise nogen forbindelse mellem disse personer, der er adskilt med mere end 100 år.



6. Klevenfeldts tegning af Anders Petersen (Panter) til Svanholms segl fra 1391.

Jeg afstår fra blot at forsøge, og giver mig i stedet til at studere en afstøbning af Skelm Gerekesens segl, som seglkonserverator N. Gärtig (medlem af SHS) havde fremstillet til mig og indfarvet efter den såkaldte »fleetwoodske« metode (figur 5). Ved indfarvningen understreges reliefvirkningen på helt forbløffende måde. Detaljer, der på det originale segl næppe kan skelnes, træder nu klart og tydeligt frem. Det forekommer mig, at der er noget mystisk ved den løve – dens hovede og forpoter ligner ikke rigtigt, men minder mig snarere om en fugl.

Dr. Bruun må alligevel have fattet større interesse for problemet end hans ydre afspejlede, for næste dag modtog jeg en kort meddelelse om, at en segltegning »af nogen interesse« var fremlagt til mig på Rigsarkivets



7. Anders Petersens segl i E. Rondahls gengivelse.

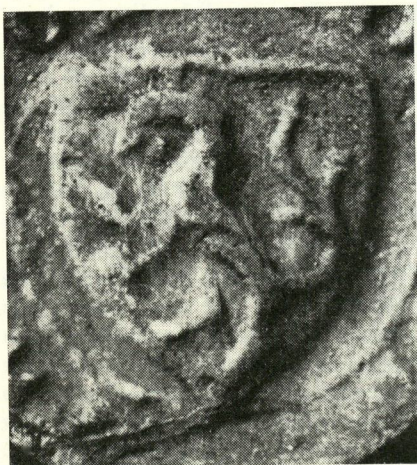
læsesal. Det viste sig at være en af *Klevenfeldts* tegninger, der viser *Anders Petersen til Svanholm's* segl fra 1391 (figur 6). I skjoldet ses en *panter* i et lodret »stribe« felt – og bemærk at »striberne« går igennem panteren!

Desværre er *Klevenfeldt* ikke en særlig pålidelig kilde. Det bliver derfor nødvendigt, at konferere med *Henry Petersen, Danske Adelige Sigiller* fra det XIII. og XIV. Århundrede, 1897, og her finder vi samme *Anders*

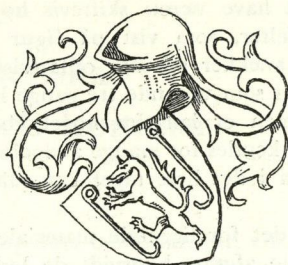
Petersens segl i E. Rondahls streg (figur 7), men *uden* de lodrette streger. Nu kunne det jo tænkes, at Anders Petersen havde haft to forskellige segl-stamper, og derfor besigtiger jeg de originale segl såvel i Rigsarkivet som i Den Arnamagnæanske Samling. *Seglene er fra én og samme stampe.* Vi lader fremstille en afstøbning af det bedst bevarede eksemplar, og det indfarvede resultat vises som figur 8. *Der er ingen striber, og der har aldrig været nogen andre steder end måske i hr. Klevenfeldts fantasi.*

Dette lille sidespring var imidlertid ikke helt nytteløst, for nu ser man klart, at Skelm Gerekesens våbendyr slet ikke er en løve, men langt snarere fantasivæsenet *den heraldiske panter*: en løve med hornet dragehovede og ørneklør som forben.

Den heraldiske panter kendes ellers kun fra to danske slægters våbener, nemlig slægten *Skarsow* (hvis våbendyr Thiset iøvrigt også havde opfattet som en løve) og den efter våbenet opkaldte *Panter*-slægt. I *Skarsow*-våbenet



8. Indfarvet afstøbning af Anders Petersens segl. Foto: Lennart Larsen, Nationalmuseet.



9. Slægten *Skarsows* våben i professor H. Storcks gengivelse.

ses panteren mellem to kedelkroge (figur 9). Slægten har ikke været særligt udbredt, jeg tror kun to medlemmer kendes, og iøvrigt menes slægten (vel på grund af navnet) at være af udenlandsk herkomst. Det synes udelukket, at Skelm kan have været af denne slægt, og kedelkroge kan umuligt være blevet til de tre pæle.

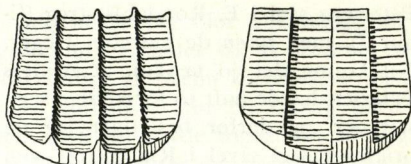
Panter-slægten har derimod været ret betydelig. Slægtens genealogi er udførligt behandlet i Danmarks Adels Årbog 1892. Flere af slægten førte: *i blå en af sølv og rødt skaktaulet panter.* Den kendteste gengivelse af våbenet er tegnet efter Hr. Ove Nielsens segl fra 1326 (figur 10). Andre viser variationer navnlig af hjelmtegnet, men oftest indgår påfjer eller påvifter i hjelmtegnet. Dette bestyrker muligheden for Skelms tilknytning til denne slægt, idet hans hjelmtegn måske snarere skal opfattes som tre påvifter end som kedelige riskoste. Men mod Skelms forbindelse med Panter-slægten taler hans navne; hverken *Skelm* eller *Gereke* forekommer i slægtens navne-nexus.

Ved en videre undersøgelse af Skelms segl ser man, at de »smalle pæle« fremtræder i ophøjet relief som vist på figur 11 a. Den mest »logiske« måde at udtrykke »tre gange lodret delt« på, ville i midten af 1400-tallet

sikkert have været: skiftevis høje og lave felter, som vist på figur 11 b. Dette svækker selvsagt opfattelsen af skjoldet som værende tre gange lodret delt, men er langt fra noget »bevis«, da der kendes for mange afvigelser til, at man i det hele taget kan tale om regler.

Fra det foreliggende materiale kan jeg ikke afgøre, hvorvidt de lodrette linier skal opfattes som den primære figur i våbenet og våbendyret som den sekundære — eller omvendt.

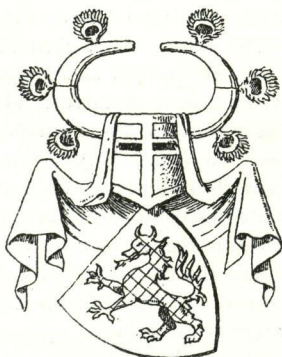
Selv om et heraldisk sigil våbenretsligt må betragtes som identisk med mandens »våben«, kan et sigil ud fra en heraldisk-kunstnerisk synsvinkel kun anerkendes som 2. klasses heraldik. Man mangler heraldikens fornemmeste udtryksmiddel: tinkturerne. Den billedlige virkning må alene bero på plastikken. Det er således lidt pro-



11. På ældre segl fremtræder skillelinier i ophøjet relief, men senere bliver det mere almindeligt at lade høje og lave felter veksle.

blematisk, hvorledes en stakkels stempelskærer skal bære sig ad med at fremstille en skygge. Hertil må nævnes, at man selv i den »gode heraldiske periode« træffer eksempler på, hvad vi i dag vil betegne som »dårlig« heraldik. Når dette er sagt, må man blot undres over, så forbløffende velbevandret den lille gravør i det underudviklede Norden var i heraldikens spidsfindigheder, på en tid hvor trykte heraldiske lærebøger slet ikke eksisterede.

Resultatet af denne »skygge-jagt« blev ikke stort. Det må betragtes som afgjort, at Skelm Gerekesens våbendyr *ikke* er en løve, men snarere en panter. Det er sandsynligt, at hans hjelmtegn ikke er tre riskoste, men tre påvifter. Det er muligt, at han har haft en eller anden relation til Panter-slægten, selv om det er mindre sandsynligt, at han selv var af denne slægt. Hans segl er smukt og særpræget, men for kompliceret til, at jeg på det foreliggende tør udtale mig med sikkerhed om, hvordan det bør opfattes.



10. Panter-slægtens våben i professor H. Storcks gengivelse.

[DA] Dette materiale er beskyttet af ophavsret. Det kan downloades, lagres og udskrives til personlig brug og til ikke-kommerciel brug i forbindelse med undervisning og forskning. Bearbejdning, tilgængeliggørelse samt fremstilling af kopier er ellers kun tilladt i det omfang, der følger af lov eller aftale.

[NO] Dette materialet er beskyttet av opphavsrett. Det kan lastes ned, lagres og skrives ut for personlig bruk og for ikke-kommersiell bruk i forbindelse med undervisning og forskning. Bearbeidning, tilgjengeliggjøring og fremstilling av kopier er ellers bare tillatt i den grad som følger av lov eller avtale.

[SV] Detta material är skyddat av upphovsrätt. Det får laddas ned, sparas och skrivas ut för enskilt bruk samt för icke-kommersiellt bruk i samband med undervisning och forskning. Bearbetning, tillgängliggörande samt framställning av kopior är i övrigt bara tillåtet i den utsträckning som följer av lag eller avtal.

[EN] This material is protected by copyright. It may be downloaded, saved and printed for personal use and for non-commercial use in connection with teaching and research. Altering, making it available or producing copies is otherwise only permitted to the extent that follows from law or contract.